

DOSSIER ARTISTIQUE

MAL ÉLEVÉE

un spectacle de et avec
Astrid Tenon & Lætitia Wolf



« Fort, écoeurant, émouvant, drôle »
Radio Campus

Collectif En Finir Avec

Texte : Lætitia WOLF

Chorégraphie : Astrid TENON



DISTRIBUTION

L'Autre - Astrid Tenon

L'Une - Lætitia Wolf

Création et mise en scène : Astrid Tenon et Lætitia Wolf

Dramaturgie : Lætitia Wolf

Corps en mouvement : Astrid Tenon

Création lumières : Antoine Longere

Création sonore : Nicolas Collignon et Laurent Oversteyns

Crédit photos : Élise Gotchac

En partenariat avec l'association *En Parler*
et le *Centre Paris Anim' du Point du Jour*
avec le soutien du *Théâtre de l'Abbaye de Saint Maur*

Spectacle éligible au **Pass Culture** (référencement **ADAGE**)

"Fort, écœurant, émouvant, drôle." - Radio Campus

"Deux voix qui en portent des milliers d'autres." - Poétesses en feu

SYNOPSIS

« Pardon, ma fille, je t'ai mal élevée.
Je t'ai appris à être polie. » - Maman

Et si on avait appris à dire non ?
A quoi aurait-on échappé ?

La politesse comme vertu suprême a
fait son temps. On ne peut plus
répondre à la violence par un sourire,
par un merci ou une dérobade.

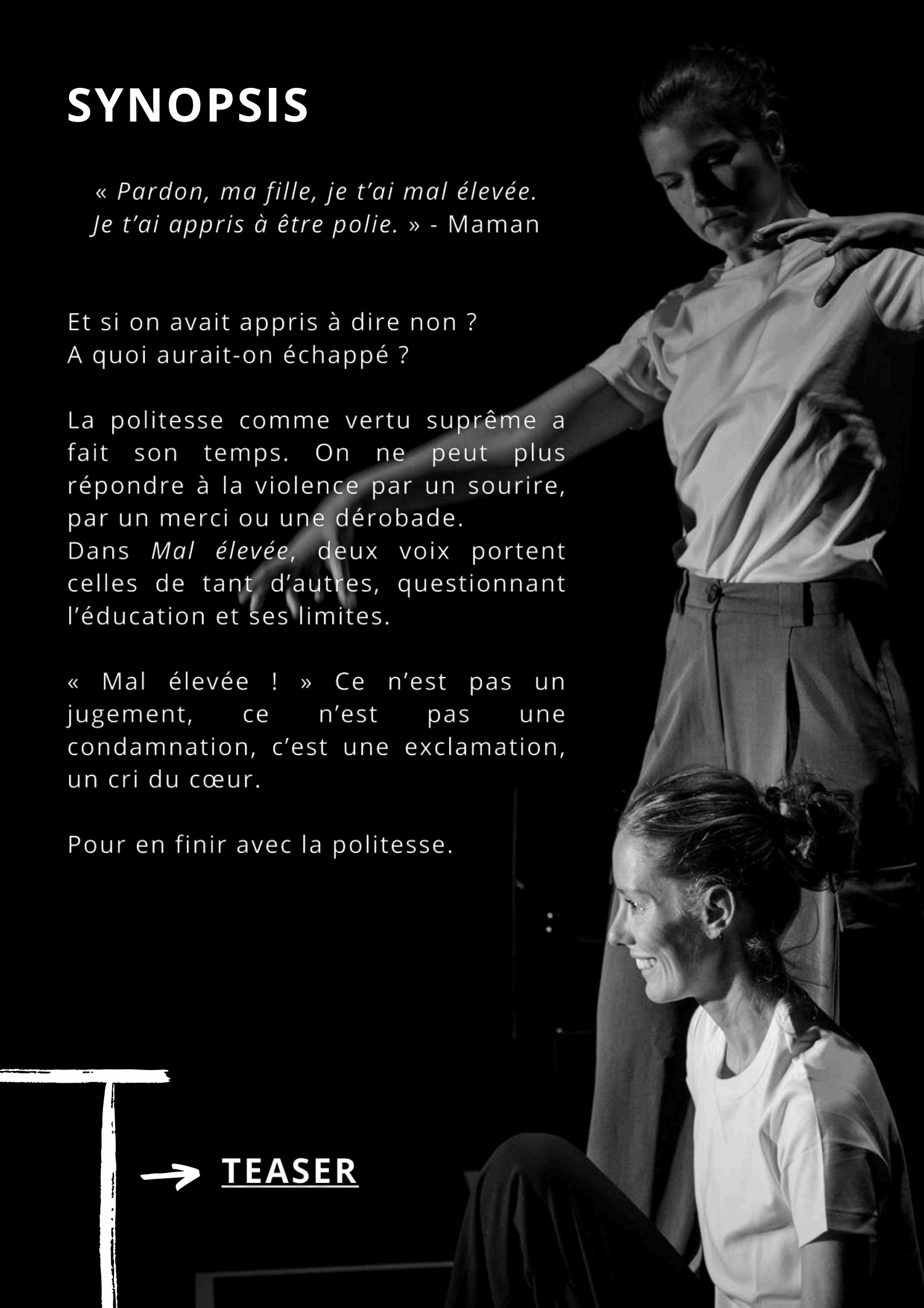
Dans *Mal élevée*, deux voix portent
celles de tant d'autres, questionnant
l'éducation et ses limites.

« Mal élevée ! » Ce n'est pas un
jugement, ce n'est pas une
condamnation, c'est une exclamation,
un cri du cœur.

Pour en finir avec la politesse.



TEASER



NOTE D'INTENTION DE L'AUTRICE

Tout a commencé le jour où, dans le métro, je lisais *Me Too Théâtre*. Deux pages avant la fin, j'ai pensé : "Quelle chance j'ai eue , moi, ça ne m'est jamais arrivé." Puis j'ai levé le nez, et tout m'est revenu, d'un coup. J'étais en apnée, soufflée par la vague de souvenirs instantanés, happée par ces sentiments entremêlés de honte, de culpabilité et de colère. Je rejoignais une amie, et je n'ai rien dit. Deux heures durant, à siroter nos verres de blanc, à nous raconter notre semaine, je n'ai rien dit. Je n'étais pas là. Sur le chemin du retour, j'ai retrouvé un enregistrement en particulier, dont moi seule avais la connaissance, et je l'ai écouté. Il fallait vérifier le souvenir que j'en avais ...

C'est alors que j'ai pris la décision d'écrire. Pas seulement d'écrire que "*Me Too*", pas seulement d'ajouter un nom à une longue liste. Je voulais écrire Pourquoi. La raison pour laquelle je me retrouve dans ce type de situations. Car au-delà du fait que la culpabilité factuelle repose entièrement sur l'autre (on finit heureusement par s'en rendre compte), la totalité des agressions, micro-agressions ou du harcèlement que j'ai subis dans le cadre privé comme professionnel se rejoignent sur une évidence : j'ai été **mal élevée** ...

Pas dans le sens de "malpolie". Élevée *mal*. J'ai justement appris à être *trop* polie, à me faire toute petite, à ne pas parler trop fort, à ne pas prendre de place, et surtout : à ne pas formuler mon ressenti lorsque j'étais mal à l'aise, pour ne pas risquer de vexer. Et je ne suis pas la seule.

Cette prise de conscience cristallise un bond en avant magistral dans ma propre (dé)construction, et il est temps maintenant que ces histoires, nos histoires, soient entendues et relayées.

Lætitia Wolf



NOTE D'INTENTION DE LA CHORÉGRAPHE

Dès que Lætitia Wolf m'a fait part du projet, il m'a semblé évident que l'on ne pourrait pas tout *dire*. Tout ne passe pas par les mots, et puisque nous mettons l'accent sur le *témoin du réel*, bien que l'urgence soit de libérer et de diffuser une parole, je me suis donné pour mission de transposer notre propos en mouvements, de rendre compte physiquement d'une histoire qui se situe au-delà de la parole afin de questionner notre rapport au corps. Ce corps que l'on nous a appris à détester, dont on réalise très tôt qu'il ne nous appartient pas, et dont on cherche enfin à se libérer.

En toute complémentarité, à l'image de la polyphonie instaurée dans la dramaturgie, les deux corps alternent les mimétismes, les jeux d'ombres, la pantomime, se laissent diriger telles des marionnettes, se défont de leurs liens, cherchent à exister individuellement, se malmènent, se soutiennent, comme autant de pantins désarticulés qui rêvent au libre arbitre.

Astrid Tenon



NOTE D'INTENTION DE SCÉNOGRAPHIE



Au sol, un labyrinthe.

Tantôt marelle, tantôt cases à cocher, les lignes droites s'interrompent, s'entremêlent, à l'image de toutes les étapes à franchir dans une vie de fille puis de femme.

Celles tracées au gaffer blanc rappellent nos fissures, les morceaux recollés au sparadrap, la porcelaine brisée. Indélébiles, sublimées au gré des jeux de lumières, elles soulignent chaque parcours, délimitent chaque anecdote vécue.

Les autres, dessinées à la craie blanche telle une écriture éphémère, s'effacent au fil des passages mais s'impriment sur les costumes noirs, comme autant de traumatismes dont on s'efforce de se débarrasser mais qui s'avèrent plus tenaces que prévu.

Parfois frontières, parfois chemins, ces marques au sol deviennent des témoignages visibles, oscillent entre amies ou ennemies, et se transforment en marelle si *L'Une* et *L'Autre* décident de prendre suffisamment de recul pour aborder ces épreuves comme un jeu, comme avant, lorsque l'on évitait les lignes pour ne pas tomber en enfer.

L'UNE et L'AUTRE – J'avais hyper confiance en l'être humain. Quand j'étais petite.
Quand j'étais petite, j'avais hyper confiance. En l'adulte. Forcément, tout était construit par les adultes.
Tout ce qui sert à

L'UNE – protéger

L'AUTRE – réchauffer

L'UNE – surveiller

L'AUTRE – corriger

L'UNE – Tout avait un sens

L'UNE et L'AUTRE – et ça me fascinait.

L'UNE – Je marchais les yeux fermés sur les planches de bois ou de métal, vous savez, les plaques, celles qu'on pose quand il y a un trou dans le trottoir

L'AUTRE – celles qui font qu'on peut marcher dessus et qu'on tombe pas

L'UNE – ça a été posé là pour ça, pour qu'on tombe pas

L'AUTRE – donc forcément

L'UNE et L'AUTRE – forcément c'est solide.

L'UNE – Forcément ça tient.

L'AUTRE – Puisque ça sert à ça

L'UNE et L'AUTRE – puisque ça a été posé par l'Homme

L'UNE – (on disait ça, l'Homme, à l'époque)

L'AUTRE – l'Homme c'était quelque chose de beau

L'UNE – et de plus grand que moi

L'AUTRE – et fort, avec toutes les idées

L'UNE – tout ce qui fonctionne, tout ce qui fait que le monde tourne rond c'est l'Homme, c'est ça qu'on nous apprend, c'est l'Homme, alors on nous apprend aussi que dans "l'Homme" il y a nous, mais comme moi j'ai jamais rien inventé et qu'à l'école on me parle pas de filles qui ont inventé des trucs alors je pars du principe que les filles elles inventent pas des trucs et elles prennent pas d'initiatives elle suivent elles font ce qu'on leur dit et c'est pas très très grave de toute façon on est habituées c'est comme ça que ça marche et puis si ça nous embête un peu ça nous embête pas longtemps on se fait la réflexion rapidement et puis ça passe parce qu'il y a d'autres trucs qu'on doit apprendre juste après donc pas le temps de s'attarder on doit apprendre tous les autres trucs que l'Homme-dans-lequel-y-a-nous-mais-pas-nous a inventés donc tu te dis "Hé mais pourquoi pas moi" et puis tu passes à autre chose et puis t'oublies.

L'AUTRE – Donc l'Homme construit

L'UNE – tout ce qui sert à

L'AUTRE – protéger

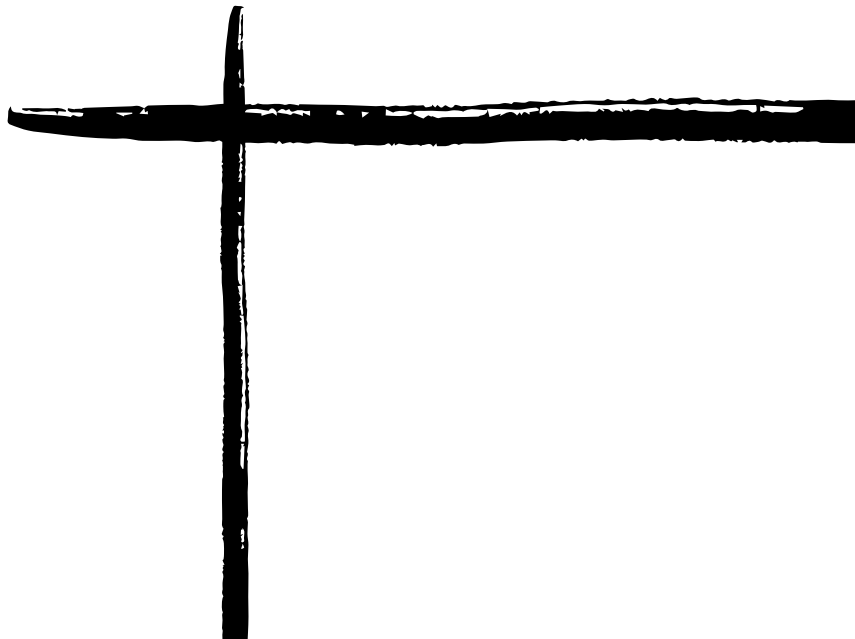
L'UNE – réchauffer

L'AUTRE – surveiller

L'UNE – corriger

L'AUTRE – donc t'as confiance.

L'UNE et L'AUTRE – T'es petite, et t'as confiance.



LE COLLECTIF

« Le théâtre n'existe pas.
Il y a des théâtres, et je cherche le mien. »

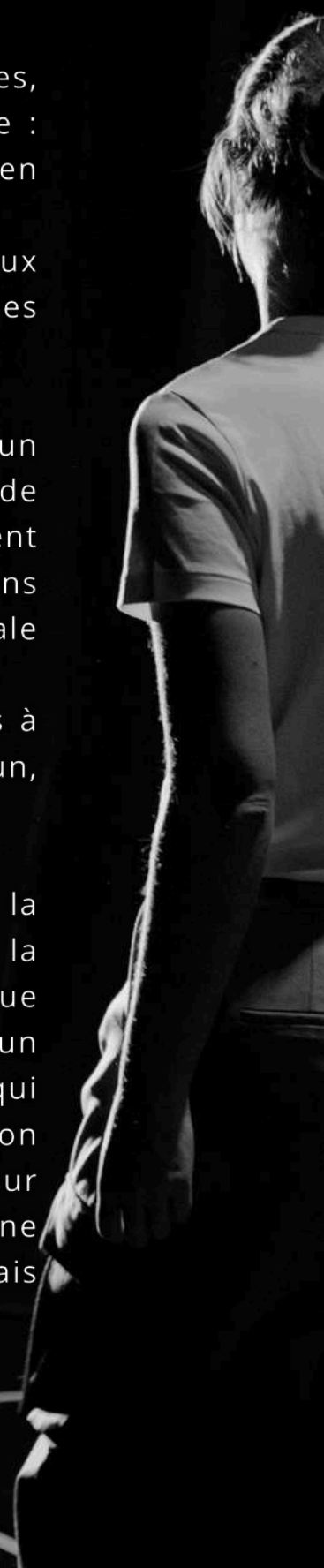
Émerger de l'ombre, donner une voix aux invisibles, questionner le monde, et célébrer la diversité artistique : telle est la mission du Collectif En Finir Avec, fondé en 2022.

Notre Collectif s'engage à mettre en avant celles et ceux qui se sentent souvent oublié-es, marginalisé-es, ou mis-es de côté par la scène théâtrale.

Dans notre quête artistique, nous nous appuyons sur un travail de recherche approfondi, explorant des sujets de société qui résonnent avec notre époque. Qu'elles soient fictionnelles ou issues de témoignages, nous (ré)écrivons des histoires pour les ancrer dans une réalité sociale contemporaine.

Nous tenons à mettre en avant des autrices et aspirons à créer un théâtre accessible à tous et toutes, où chacun, chacune, peut se retrouver.

Les disciplines s'entremêlent, alliant le jeu théâtral, la danse, le chant, la langue des signes, les acrobaties, la musique live ... À chaque création, les atouts de chaque membre de l'équipe sont mis en valeur pour servir un propos commun, créant une esthétique poétique qui rapproche les cœurs et les esprits. Notre direction artistique se concentre à la fois sur le divertissement et sur une réflexion sur le monde qui nous entoure. Nous ne prétendons pas détenir les réponses ou les solutions, mais nous invitons le public à se questionner avec nous.



ASTRID TENON

Chorégraphe, co-metteuse en scène, comédienne et directrice artistique de la compagnie

Née en Nouvelle-Aquitaine, elle découvre la scène très jeune à travers la danse modern-jazz et les claquettes. Elle se forme également aux arts du cirque (contorsion, trapèze) à l'École Nationale de Cirque. Parallèlement, elle s'initie à l'art dramatique sous la direction de Catherine Morrisson à l'école de formation théâtrale de Châtelleraut. À 15 ans, elle déménage à Paris pour continuer sa formation au Cours Simon, puis au Cours Florent. Elle termine son parcours au Conservatoire d'art dramatique Hector Berlioz (Xe arrondissement de Paris), où elle s'initie à la pédagogie d'Anatoli Vassiliev avec des enseignant-es et intervenant-es tels que Sandra Rebocho, Vincent Farasse, Alexandre Del Perugia ... Elle joue dans plusieurs salles franciliennes pendant et post-cursus. Elle interprète des rôles hétéroclites, passant de « La Ronde » d'Arthur Schnitzler, à « Liberté à Brême » de R.W.Fassbinder, et participe aux 48h en scène avec une création collective « Je suis une princesse » (prix d'honneur, 2021). Diplômée de l'université Sorbonne Nouvelle en études théâtrales, elle se consacre ensuite à la mise en scène et la pédagogie théâtrale. Elle anime des ateliers et stages dans différentes écoles dont le Cours Florent, insistant sur l'accessibilité pour toustes, notamment les personnes handicapées. Engagée et militante, elle a fait partie de la création du mouvement des collages contre les féminicides durant un an. Elle est la créatrice du Collectif En Finir Avec, et podcasteuse dans « La Générale », un podcast qui traite de tout ce qui fait et entoure le spectacle vivant d'hier et d'aujourd'hui (invité-es : Reine Prat, Eloi Recoing, Quentin Fondu, Diane Scott...). En 2024, elle joue dans deux pièces de sa compagnie, « Mal Elevée » et « Looking for Neverland ». Elle a joué dans plusieurs métrages et travaille actuellement sur la réalisation de son premier court-métrage.



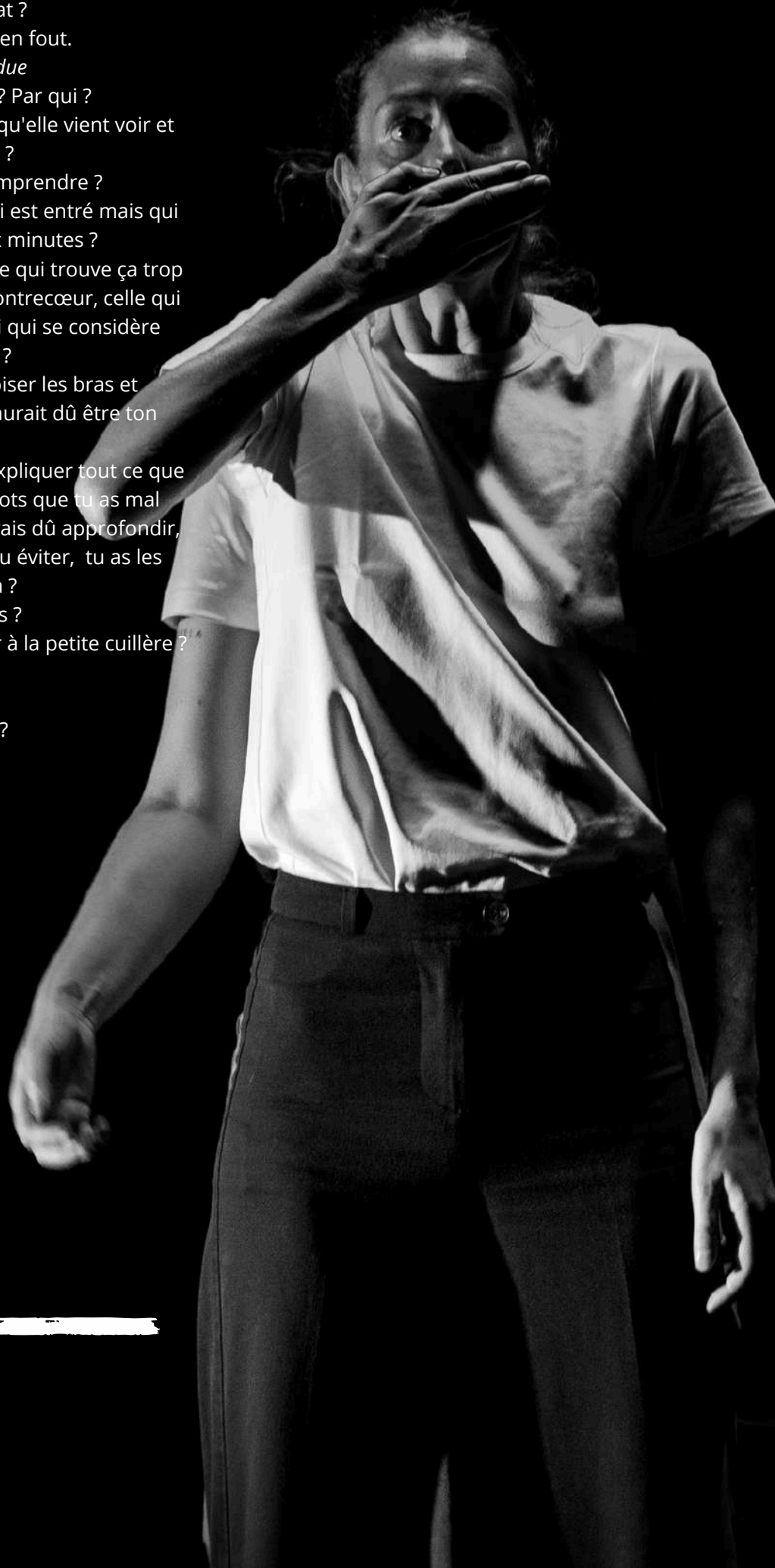
LÆTITIA WOLF

Autrice, co-metteuse en scène et comédienne

Après une 7e année préparatoire à l'Athénée Royal d'Auderghem dispensée par Georges LINI, Lætitia quitte sa Belgique natale en 2010 pour intégrer le Cours FLORENT à Paris, puis devient l'assistante de Xavier FLORENT. En 2014, elle écrit sa première pièce, *Looking for Neverland*, qu'elle met également en scène. Depuis 2016, elle apparaît dans la web-série Youtube *Les Idées reçues de Max BIRD*. En 2019, elle s'essaie au VoiceOver pour le reportage *Népal, les déchets de l'infortune*, enquête de Christine OBERDORFF pour Ushuaïa TV. Depuis 2019, elle joue dans *Le Cauchemar de Mia*, jeune public accessible aux personnes atteintes de handicaps auditifs. En 2020, elle co-écrit *La Mission d'Awa*, jeune public joué en Côte d'Ivoire dans le cadre d'une mission de la structure SICTOM. En 2022, elle joue dans *Ainsi parle Zarathoustra* de la Compagnie Bleu 202. Après avoir enseigné au sein du Cours HAMON et du Cours FLORENT, elle se réinstalle à Bruxelles et se consacre désormais principalement à ses spectacles joués en France et en Belgique.



« Tu veux en faire quoi, de cette parole ?
Tu recherches quoi ? Du soutien ?
Qu'on te dise *je te crois tu n'es pas seule* tu veux
soulever un débat ?
Mais tout le monde s'en fout.
Je veux être entendue
mais entendue par qui ? Par qui ?
Par celle qui sait exactement ce qu'elle vient voir et
qui en a besoin ?
Par celui qui aimerait comprendre ?
Celui qui a vu de la lumière et qui est entré mais qui
quitte la salle après deux minutes ?
Celle qui lève les yeux au ciel, celle qui trouve ça trop
facile, celui qui a été traîné là à contrecœur, celle qui
se dit que c'est vu et revu, celui qui se considère
comme un allié ?
Celui qui vient juste pour croiser les bras et
t'expliquer, à la fin, comment aurait dû être ton
spectacle ?
T'es prête à entendre les gens t'expliquer tout ce que
tu as fait de travers, tous les mots que tu as mal
choisis, tous les sujets que tu aurais dû approfondir,
tous ceux qu'il aurait mieux valu éviter, tu as les
épaules pour ça ?
Tu as les épaules ?
Ou est-ce qu'il faudra te ramasser à la petite cuillère ?
T'es solide
là
sur tes appuis ?
T'es solide ? »



CALENDRIER DE CRÉATION

- **Mars 2023** - Recherche sur la thématique choisie, récolte de témoignages personnels, premiers écrits
- **Septembre à décembre 2023** - Répétitions au sein du Centre Paris Anim' du Point du Jour (Écriture de plateau)
- **20 et 21 décembre 2023** - Représentations au Centre Paris Anim' du Point du Jour
- **1er février 2024** - Représentation au Centre Paris Anim' du Point du Jour
- **6 février 2024** - Scolaire organisée dans le cadre d'une formation portée par l'association **En Avant Toutes** auprès des élèves du Lycée Professionnel René Cassin, au Centre Paris Anim' du Point du Jour
- **15, 16, 17 mai 2024** - Résidence de création lumières au sein du Théâtre de l'Abbaye de Saint-Maur
- **23, 24 et 25 juin à 21H** - Programmation au Théâtre le Funambule Montmartre dans le cadre du **Festival Nouvel Acte**
- **Du 2 au 21 juillet 2024** - Programmation au Théâtre des Lila's dans le cadre du **Festival OFF d'Avignon**
- **Du 25 au 30 septembre 2024** - Programmation au 3T - Théâtre du troisième type (Saint-Denis)



LIENS COMPLÉMENTAIRES

- Interview - podcast de Radio Campus : [L'épisode "Coup de poing" de l'émission "Scène Ouverte"](#)
- Article - *poetesses.enfeu* : [Le post](#)
- Post Instagram contenant les avis du public : [Commentaires](#)
- Article - Artistik Rézo : [Lien vers l'article](#)
- Article - Au Balcon : [Lien vers l'article](#)
- Article - La Terrasse : [Lien vers l'article](#)

CONTACT

Collectif En Finir Avec
coenfiniravec@gmail.com
0033 6 08 43 11 28

 [enfiniravec](#)

www.enfiniravec.fr

© crédit photos Elise Gotchac



AVIS



justineandpeonies_ 2 h ❤️ 🗨️

Cette pièce a retenti dans mon cœur comme un orage d'été. Je n'étais pas prête pour cette émotion et pourtant en moi s'est ouverte une porte: la libération d'un trauma sur lequel mettre un nom. Merci mesdames, vous avez solaires, d'une justesse bouleversante. Merci pour nous autres femmes, la femme en moi et la petite fille qui va aujourd'hui mieux. Longue vie à votre pièce ❤️



quintonameliesaravia 6 min ❤️ 🗨️

5/5 Un spectacle qui non seulement mérite mais DOIT être entendu ! Des thèmes lourds abordés d'une façon safe ! Deux actrices qui sont en osmose ! Une vraie équipe !! Rien n'ai dit sans réfléchir et sans qu'on y réfléchisse ! Cela fait 1 mois que je suis allée le voir et j'y pense encore ! J'adore parce que cela peut aider les gens à savoir qu'ils ne sont pas seuls (sans tomber dans la victimisation) et à éduquer les autres (en veillant à ne pas avoir un ton accusateur (ce qui est à mon avis difficile à faire !)) Un petit chef d'œuvre ! Merci à vous 🍷🍷

Répondre



orsonwelsch 2 sem ❤️ 🗨️

Un spectacle nécessaire et bouleversant interprété par des comédiennes talentueuses ! Le message est fort il questionne sur notre société sans jamais être moralisateur ou excluant au contraire il rassemble et fédère ! C'est malin, ça va vite en prenant son temps, on passe du rire aux larmes, on est avec elles sur le plateau on est jamais passif on est avec elles, on est ensemble. Un spectacle que devrait être vu par le plus grand monde !!!

Répondre Masquer



valerie_damitoy 4 j ❤️ 🗨️

Foncez ! En un éclair vous serez transportés par la polyphonie des voix des actrices qui se répondent, se questionnent, s'amusent... et nous avec. La pièce passe en un éclair, et le public par plein d'émotions différentes. Jamais culpabilisateur ou caricatural, le texte est puissant et permet à chacun.e de s'identifier, s'interroger. La mise en scène est dynamique et très travaillée... n'hésitez pas ! Hâte des prochaines dates et longue vie à Mal élevée !

Répondre Masquer

jubozena In-croy-able ! Une écriture et une mise en scène percutantes, parfaites et tellement justes, soutenues par un jeu qui vient nous frapper (avec consentement) par sa qualité exceptionnelle et forte. Bravo à vous deux !

thibaut_marion Bravo bravo bravo pour ce spectacle essentiel. Ce sont des sujets importants, traités avec maîtrise. Le texte, les chorégraphies, la justesse des interprètes, la scénographie, la mise en scène, tout est parfait. Vite, que ce spectacle s'exporte ! Que tout le monde le voit. FONCEZ-Y ! 🍷🍷



Yvon-Gérard Lesieur

1 j 🗨️

Mal Élevée
par le collectif En Finir Avec.

J'ai vu leur spectacle, travaillant d'autre part souvent avec elles. Un propos fort, plus qu'actuel, engagé dans l'éveil des consciences et le besoin de toutes et tous de comprendre ce que le patriarcat, le masculinisme et tant de forces obscures impose aux filles et aux femmes de tout âge et de toute condition. Et un objet théâtral vraiment percutant.

Foncez les voir, les soutenir, les applaudir



ireneroca_ 3 sem ❤️ 🗨️

10/5 pour vous 🌟🥰 Je ne savais pas trop ce que j'allais voir quand je suis arrivée et dès l'entrée dans la salle j'ai été immergée dans une ambiance à la fois menaçante et onirique. Bravo pour le travail à deux, l'écoute et la connection entre vous est impressionnante. Vous nous emportez dans des vérités qu'on devrait écouter et se rappeler plus souvent, peu importe l'âge, le physique, le métier, le sexe, la nationalité du public. Merci encore pour votre générosité au plateau, vous irez loin, on continue de se battre 💜🙄

Répondre Masquer



a.papac 3 sem ❤️ 🗨️

On est happés dès les 1ers mots et les 1ers gestes de cette création coup de poing. On est percutés de plein fouet par le sujet et par le courage plein d'énergie que ces deux interprètes magnifiques nous offrent avec une grande sincérité. La multiplicité des formes de ce théâtre engagé nous surprend en particulier à travers le langage des corps très émouvant. Un 5/5 à partager largement entre toutes et tous, jeunes et moins jeunes.



claradrze Je dis oui oui oui oui ! Formidablement écrit, mis en scène et joué. La beauté des voix qui parlent ensemble, se répondent, se font écho, l'intelligence du texte qui ne prend jamais le public pour ce qu'il n'est pas, une vision incisive de la réalité des choses telles qu'elles sont maintenant - et depuis longtemps, l'énergie, la hargne, la pudeur. Et une leçon, un conseil plutôt, qu'on est beaucoup (de femmes ?) à entendre pour la première fois : vous n'avez pas besoin d'être polies, bien élevées, bonnes filles. C'est renversant, et surtout renversant que ça le soit. Merci encore et longue vie à ce projet !

À Paris, le 09 février 2024

A l'attention des programmateur-ices, établissements scolaires et acteur-ices du milieu culturel...

Objet : Lettre de recommandation du spectacle “Mal Élevée”, Collectif En Finir Avec

Madame, Monsieur,

Membre du Conseil d'Administration de l'Association En Parler - qui intervient dans l'accompagnement des victimes de violences sexuelles - depuis 2019, j'ai pu voir, lire ou entendre un nombre conséquent d'œuvres traitant des violences faites aux femmes.

Je suis aujourd'hui ravie de pouvoir vous recommander le spectacle “Mal Élevée”, de Laetitia Wolf et Astrid Tenon du Collectif En Finir Avec.

Découvert lors d'un projet de lutte contre le harcèlement au Centre Paris Anim' Point du Jour, le spectacle était, à ce moment-là, proposé à des classes d'un lycée professionnel parisien.

Cette pièce, en plus d'être un spectacle de qualité qui mêle à la fois le théâtre et la danse, est, à mon sens, un outil formidable et essentiel de sensibilisation.

Construite autour de témoignages des deux comédiennes et d'autres femmes, ces récits personnels deviennent des récits universels et permettent d'ouvrir le dialogue sur les micro-agressions quotidiennes et les violences que peuvent subir les filles et les femmes.

Ce spectacle sensible a permis d'ouvrir le dialogue auprès des lycéen·nes présent·es lors de la représentation. Je suis persuadée que programmer cette pièce ne pourra être qu'une réussite et permettra à votre public d'accéder à une œuvre nécessaire et dont le sujet est extrêmement bien traité.

Cordialement,

Emma ESTEVEZ
Membre du Conseil d'Administration
Association En Parler

Lycée des Métiers René Cassin
185 avenue de Versailles
75016 PARIS

Marie RIO
Professeure de Lettres-Espagnol
06 18 00 59 26
Marie-Christine.Rio@ac-paris.fr

Madame Astrid TENON et Madame Lætitia WOLF
Du **Collectif En Finir Avec**

Paris, le 12 mars 2024

Objet : Lettre de recommandation

Madame, Monsieur,

Je suis heureuse de vous recommander chaleureusement un partenariat avec le Collectif En Finir Avec, concernant notamment leur spectacle intitulé "Mal élevée". Notre collaboration avec Mesdames Astrid Tenon et Lætitia Wolf, dans le cadre d'un projet pédagogique et culturel pour sensibiliser nos élèves sur la question du harcèlement, s'est formidablement bien déroulée.

La pièce est tout à fait adaptée pour des élèves de collège et de lycée à partir de 13 ou 14 ans, de par le sujet abordé, mais aussi pour la qualité de la prestation artistique et les choix de mise en scène, mélangeant danse contemporaine et acting. Le spectacle présente des intérêts à la fois pédagogiques et socio-culturels transversaux. Pour une meilleure réception des élèves, il peut être intéressant de prévoir une ou deux activités en amont, comme un questionnaire suivi d'un débat sur le sujet du harcèlement, une rencontre avec les artistes ou une formation sur les ressorts et les chiffres du harcèlement, par exemple.

À la fin de la représentation, Astrid et Lætitia ont accepté avec enthousiasme et non sans curiosité de se prêter à l'exercice d'un bord-plateau, durant lequel elles ont su accueillir les questions et les diverses réactions de nos élèves, même les plus inattendues, faisant preuve d'une grande écoute, de beaucoup de tolérance et d'une envie d'échange et de partage que les élèves ont beaucoup appréciés. Certaines d'entre eux sont même restées parler avec les artistes et ont pris le temps d'écrire dans leur Livre d'Or.

Pour la séance du bord-plateau, il peut être intéressant que des professionnels de la santé ou des intervenants associatifs spécialistes du harcèlement puissent rejoindre les artistes pour mieux répondre aux questions les plus sensibles.

Je tiens aussi à préciser qu'Astrid et Lætitia sont très disponibles et très réactives. Elles se sont impliquées dans tout le projet et ont su s'adapter et faire les aménagements nécessaires pour rendre leur spectacle, sans le dénaturer, plus accessible à nos élèves de lycée professionnel, qui n'ont pas la culture du spectacle vivant.

Nous avons eu un grand plaisir à travailler avec elles et nous envisageons déjà une prochaine collaboration avec leur collectif, pour nos classes de première de la prochaine année scolaire. Aussi nous sommes sûrs que vous saurez apprécier les qualités professionnelles de Madame Tenon et Madame Wolf, de jeunes actrices dynamiques et chevronnées, et qu'elles vous aideront à mener à bien vos futurs projets.

Si vous le souhaitez, je reste à votre disposition pour échanger.
Veuillez recevoir l'expression de mes sincères salutations.

Marie Rio



FICHE TECHNIQUE

À noter : ces informations peuvent s'adapter au lieu d'accueil

Plateau :

Ouverture : 7m minimum

Profondeur : 5m minimum

Hauteur sous perches/grill : 3m minimum

Boîte Noire

Accessoires/Décor : (fourni par la salle)

Une table carrée (environ 1x1 mètre)

Deux chaises

Son : (fourni par la salle)

Diffusion façade stéréo adaptée à la salle - 2 retours

1 table de mixage type Yamaha MG 124 C ou YAMAHA O1V96

Câble Mini Jack ou Jack 3'5 pour brancher un ordinateur

Lumière : (fournie par la salle)

1 console lumière type AVAB (Presto, Congo Kid) ou type GrandMa

Plan de feu joint.

Montage/démontage :

Pré-montage effectué avant l'arrivée de la compagnie

Présence d'un régisseur d'accueil pendant l'installation, le spectacle et le démontage

Durée du spectacle : 55 minutes

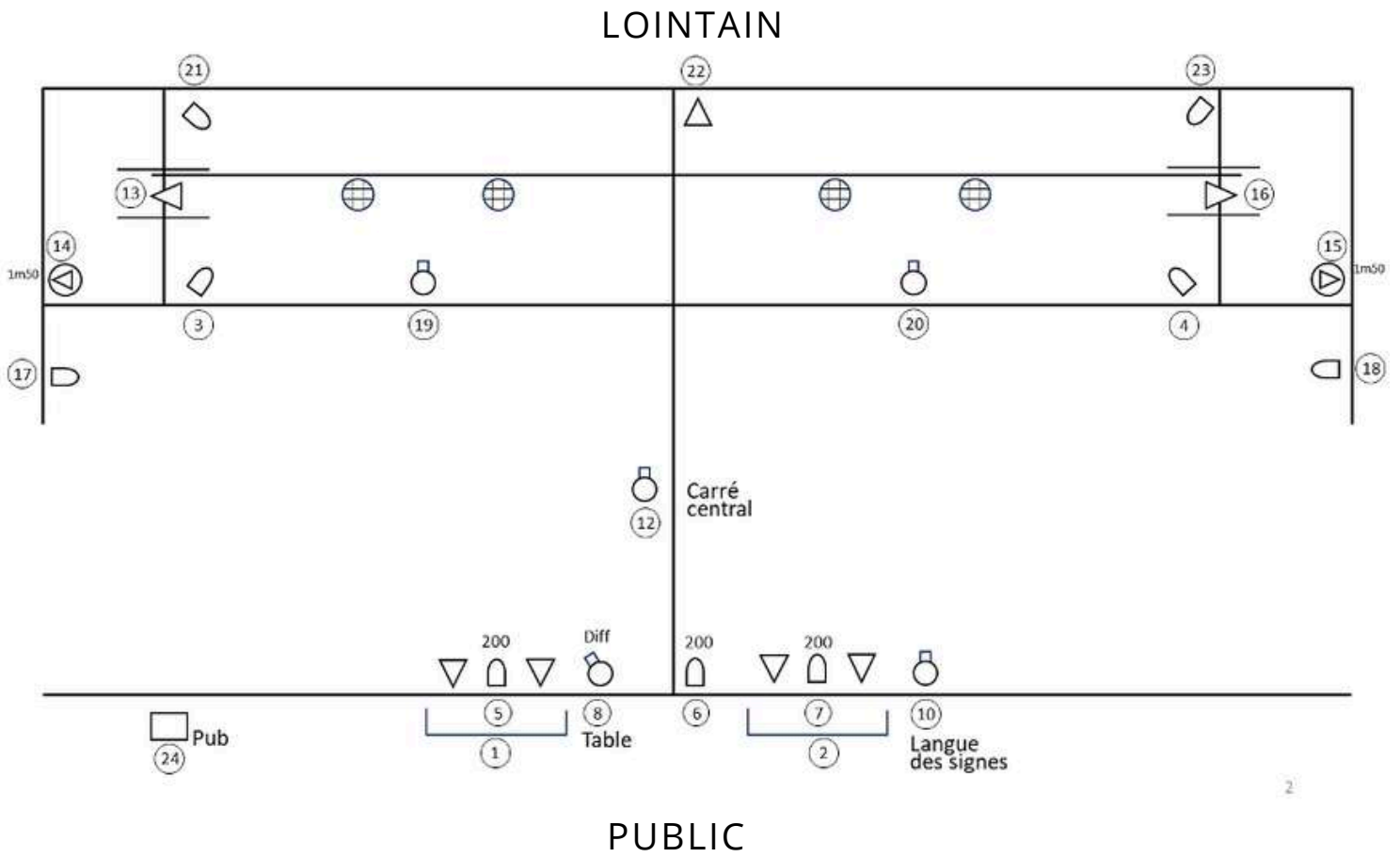
Loges :

Pour 2 personnes avec si possible, des toilettes dans la loge ou à proximité, miroirs, évier.






Catering :

Prévoir eau, thé, tisane, fruits secs, gâteaux ...

PLAN DE FEU



Légende

	PAR 64 CP 62
	PC 1000W
	DEC 1000W
	PAR LED
	PROJECTEUR AU SOL